



Préavis n° 07/08.2022 – section des espaces verts

**Demande d'un crédit de Fr. 59'000.00 pour financer la réalisation d'un parc à chiens sur l'extrémité nord de la parcelle n° 204 du Vieux-Moulin avec aménagements paysagers et infrastructures de jeux canins**

---

Monsieur le Président, Mesdames et Messieurs les Conseillers,

**I. Préambule et contexte général**

Lors de la séance du Conseil communal du 3 novembre 2021, une conseillère communale a interpellé la Municipalité quant à la possibilité d'accueillir les chiens dans un lieu adapté sur la Commune, afin qu'ils puissent évoluer, toute l'année, sans être attachés. Elle a énuméré les contraintes auxquelles doivent se plier les propriétaires de chien, entre le 1<sup>er</sup> avril et le 15 juillet.

En effet, pendant la reproduction et l'éducation de leurs jeunes, la faune sauvage est particulièrement sensible à la présence des chiens. Ainsi, afin d'assurer la protection des espèces, le Conseil d'Etat a modifié en 2019 le règlement d'application de la loi cantonale sur la faune, en intégrant une mesure déjà adoptée par d'autres cantons. Cette disposition, entrée en vigueur le 1<sup>er</sup> juillet 2019, prévoit l'obligation de tenir les chiens en laisse du 1<sup>er</sup> avril au 15 juillet en forêt, y compris celles en zone urbaine, en lisière de forêt et dans les prairies attenantes. Le règlement d'application comprend entre autres la possibilité de dénoncer les propriétaires de chiens non tenus en laisse en forêt durant cette période.

Les chiens doivent également être tenus en laisse toute l'année dans les espaces publics, en présence du bétail et dans certains sites protégés. En dehors de ces espaces et de cette période, ils peuvent être promenés sans attache à condition d'être toujours sous contrôle.

Dans notre règlement de police datant de 1992, la présence de chiens, même tenus en laisse, est interdite dans les cultures et les vignes, dans les magasins d'alimentation, ainsi qu'à tous les autres endroits désignés par la Municipalité. En l'occurrence, les chiens sont interdits sur la pelouse de la place d'Armes du 1<sup>er</sup> juin au 31 octobre.

Au vu des restrictions qui s'intensifient graduellement, la Municipalité a décidé de trouver une solution pour que «le meilleur ami de l'homme» puisse également bénéficier d'une place de jeu spécifique à Saint-Prex.

Les espaces de liberté pour chiens, parcs à chiens ou parcs canins, ont été institués par de nombreuses Communes. Celle de Nyon est actuellement dans une démarche similaire à la suite d'un postulat d'un conseiller communal. Lausanne compte cinq parcs à chiens, très

appréciés des quelques 4'000 chiens présents dans la ville et de leurs propriétaires. A l'heure actuelle, nous avons environ 350 chiens à Saint-Prex.

Des avantages non négligeables sont à considérer à part le défoulement des canidés, dans un lieu contrôlé. Le parc à chiens permet par exemple:

- de sociabiliser les chiens entre eux,
- de leur permettre de se dépenser et de jouer sans laisse,
- de permettre aux propriétaires de faire des rencontres, d'échanger et de partager.

En outre, les utilisateurs des lieux doivent se conformer au règlement d'utilisation.

## **II. Présentation du projet**

La Municipalité a étudié plusieurs alternatives de parcelles communales et s'est finalement intéressée à l'extrémité Nord de la parcelle communale n° 204, sise à la croisée du chemin du Vieux-Moulin et de la route de Morges qui, historiquement servait ponctuellement de parking lors de manifestations. Ce bout de parcelle, dont la situation centrale est un atout, représente environ 1'280 m<sup>2</sup>. Elle est colloquée en zone S2 de protection rapprochée du puits de pompage d'eau potable du Vieux-Moulin.

Le Canton, après consultation a émis un préavis positif concernant l'aménagement d'un parc à chiens dans une telle zone, moyennant la prise en compte des prescriptions suivantes:

- Maintien d'un espace vert et de la couche végétalisée de sol, assurant une protection naturelle de la nappe d'eaux souterraines (pas de revêtement minéral perméable),
- Pas de mouvement de terre, ni d'altération de la couche de sol de protection,
- Interdiction d'utilisation de produits phytosanitaires destinés à éliminer les plantes indésirables dans les zones S de protection des eaux,
- Collecte et évacuation adéquate des déjections solides,
- Pose de quelques obstacles au sol admissible, sans nouvelle construction de bâtiment.

L'objectif de la Municipalité n'est pas de créer un parc d'attraction, mais une zone de verdure clôturée avec quelques aménagements pratiques. Pour ce faire, elle s'est inspirée de parcs à chiens lausannois. Voici les éléments qui seront aménagés sur cette parcelle:

- Clôture grillagée de 1.50 m de haut,
- Portail avec un sas où les chiens font connaissance à travers la barrière avant d'entrer dans le parc et d'être en contact direct avec leurs pairs,
- Fontaine à eau,
- Zones de copeaux (alternées avec l'herbe),
- Jeux pour chiens (troncs, ...),
- Bancs,
- Bac avec de la terre disponible pour reboucher les trous faits par les chiens,
- Panneau avec règlement d'utilisation.

En ce qui concerne l'aménagement paysager, des espèces indigènes seront choisies.

### **III. Descriptions des travaux et devis**

Clôture et portails (y compris le démontage des structures existantes)	Fr.	25'250.00
Aménagement du point d'eau	Fr.	2'000.00
Aménagement pour jeux canins	Fr.	1'000.00
Poubelles avec sacs à crottes	Fr.	3'000.00
3 bancs	Fr.	6'000.00
Bac à terre	Fr.	300.00
Aménagements paysagers et copeaux	Fr.	7'000.00
Frais d'études et de mise à l'enquête	Fr.	5'000.00
Divers et imprévus env. 10 %	Fr.	<u>5'250.00</u>
Sous-total HT	Fr.	54'800.00
TVA 7,7%	Fr.	<u>4'200.00</u>
<b>Total TTC</b>	<b>Fr.</b>	<b>59'000.00</b>

### **IV. Incidences financières**

Cette dépense globale sera financée par les recettes courantes de la bourse communale ou par emprunt. Elle sera amortie en 10 ans, par tranche annuelle de Fr. 5'900.00, le solde la dernière année.

L'entretien de cette nouvelle infrastructure sera assuré par le service de l'environnement et des espaces publics pour un montant annuel estimé de Fr. 2'500.00.

### **V. Impact sur l'environnement**

Les impacts sur l'environnement attendus sont:

- Préservation d'un terrain en pleine terre, sans imperméabilisation des sols,
- Plantation d'une haie champêtre composée d'un mélange de plants indigènes et adaptés aux changements climatiques. Cette haie remplacera une haie taillée monospécifique de charme et servira d'exemple (haie "témoin") pour inciter des propriétaires voulant remplacer ou planter une haie en faveur de la biodiversité à faire de même,
- Plantations d'arbres en pleine terre (indigènes et adaptés aux changements climatiques), favorisant la canopée du quartier et apportant de l'ombre aux usagers du parc,
- Plantation d'arbustes diversifiés favorables à la micro-faune,
- Réutilisation des barrières en bois actuelles ou de troncs d'arbres morts ou abattus pour en faire des obstacles et jeux pour les chiens, copeaux issus du broyage de branches issues de la Commune,
- Amélioration de l'usage du site en faveur d'activités de plein air et promouvant les interactions sociales,
- Lutte contre l'abandon de déchets sauvages sur la voie publique et de déchets canins ailleurs dans la Commune,
- Recours à des entreprises régionales pour la pose du grillage et des plantations.

## **VI. Conclusions**

En conclusion et vu ce qui précède, nous vous proposons, Monsieur le Président, Mesdames et Messieurs les Conseillers, de bien vouloir prendre les décisions suivantes:

### **LE CONSEIL COMMUNAL DE SAINT-PREX**

- vu le présent préavis municipal
- entendu les rapports des commissions chargées de l'étudier
- considérant que cet objet a été régulièrement porté à l'ordre du jour

### **DÉCIDE**

1. d'autoriser la Municipalité à réaliser un parc à chiens sur l'extrémité nord de la parcelle n° 204 au Vieux-Moulin;
2. de lui accorder le crédit nécessaire, soit la somme de Fr. 59'000.00, pour financer ces travaux;
3. d'admettre que cette dépense soit financée par les recettes communales courantes ou par emprunt;
4. d'admettre que cette dépense soit amortie en 10 ans, par tranche annuelle de Fr. 5'900.00 le solde la dernière année.

Approuvé par la Municipalité dans sa séance du 15 août 2022.

Au nom de la Municipalité

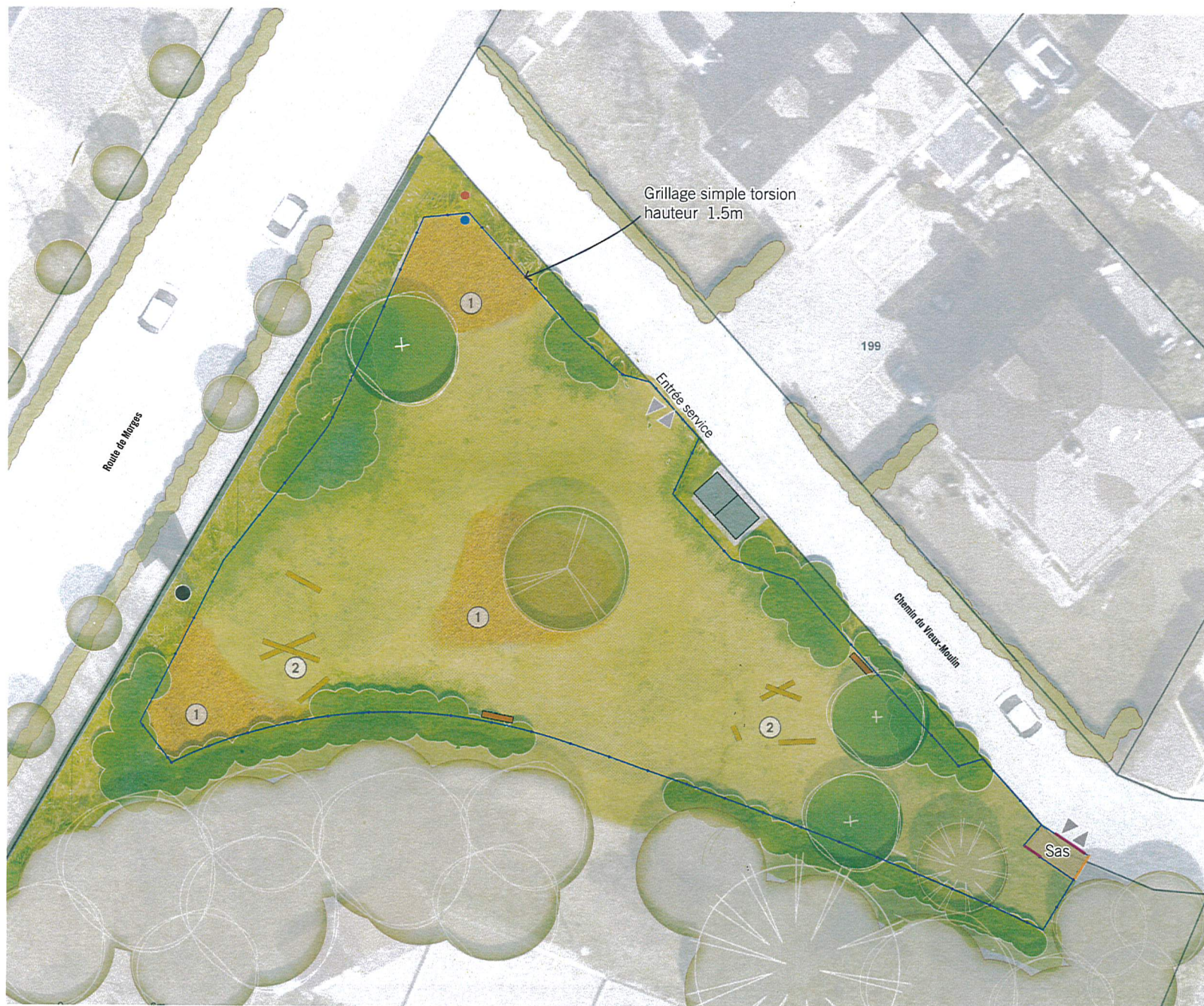
Le Syndic		La Secrétaire
 S. Porzi		 A. Guyomard

Annexes: deux plans

Déléguée municipale: M<sup>me</sup> Anouk Gäumann, municipale

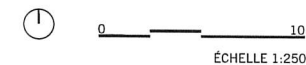
Préavis déposé devant le Conseil communal en séance du 24 août 2022





## Parc à chien de Saint-Prex

### Plan d'aménagement paysager



#### Aménagement paysager (nouveau)

- Arbre indigène
- Massif graminées / vivaces / arbustes
- Haie champêtre
- Prairie extensive
- Gazon renforcé

#### Aménagement du parc

- 1 Zone en copeaux
- 2 Jeux pour chien
- Fontaine à eau pour chien
- Banc
- Portail
- Panneau d'information

#### Général (existant)

- Parcellaire
- Panneau d'affichage
- Glissière de sécurité
- Borne hydrante
- Arbre existant
- Arbre existant conifère



# Parc à chien de Saint-Prex Aménagement paysager



Le site aujourd'hui



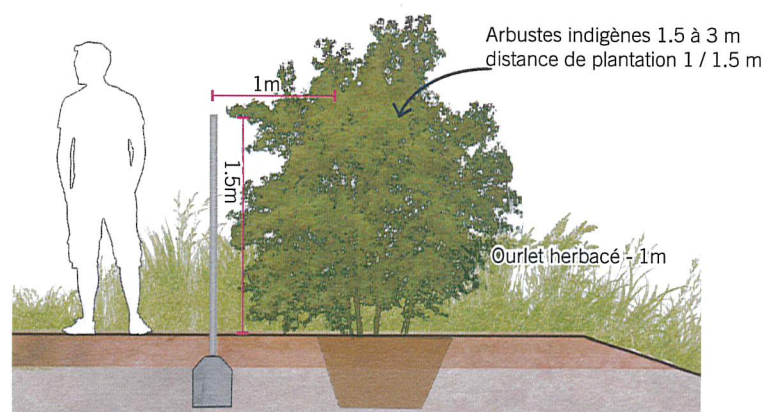
## Liste d'arbustes indigènes pour haies champêtres - non exhaustif- Ombre / mi-ombre

*Cornus sanguinea* - Cornouiller sanguin  
*Euonymus europaeus* - Fusain  
*Corylus avellana* - Noisetier  
*Ligustrum vulgare* - Troène  
*Viburnum lantana* - Viorne lantane  
*Ribes uva-crispa* - Groseillier épineux

## Soleil / mi-ombre

*Cornouiller mas* - Cornouiller mâle  
*Euonymus europaeus* - Fusain  
*Viburnum opulus* - Viorne obier

## Coupe de principe d'une haie bocagère



## Clôture simple torsion

